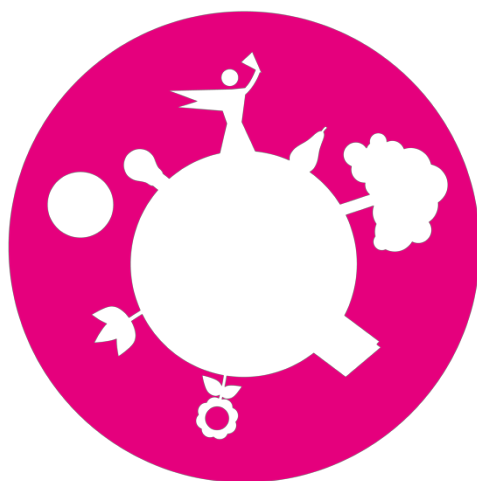


## El reto de las perspectivas B2

Entiendo que formo parte de mi entorno.  
Cultura emprendedora



### Pensar en red

Las empresas se enfrentan a desafíos a muchos niveles, y para ello el alumnado formula varios objetivos, investiga correlaciones y completa los campos de análisis. Además, evalúa el resultado de los acontecimientos y desarrolla distintos escenarios.

## Manual del alumnado

# Programa Youth Start Entrepreneurial Challenges

basado en el Modelo TRIO de educación emprendedora– [www.youthstart.eu](http://www.youthstart.eu)

Educación emprendedora básica		Cultura emprendedora			Emprendimiento responsable						
	El reto de la idea		El reto del héroe		El reto de la empatía		El reto de contar historias		El reto del compañerismo		El reto de mi comunidad
	Mi reto personal		El reto del puesto de limonada		El reto de las perspectivas		El reto del valor de la basura		El reto de las puertas abiertas		El reto del voluntariado
	El reto del mercado real		El reto de empezar tu proyecto		El reto máximo		El reto de ser positivo		El reto de la pericia		El reto del debate

El Modelo TRIO es un sistema pedagógico holístico que abarca tres ámbitos:

La “**Educación emprendedora básica**” comprende cualificaciones básicas para el pensamiento y la acción emprendedora, y más concretamente la capacidad de desarrollar e implementar ideas.

La “**Cultura emprendedora**” se refiere a la promoción de una cultura de apertura mental, empatía, trabajo en equipo, creatividad, establecimiento de objetivos e iniciativa personal, además de la asunción de riesgos y la consciencia sobre los riesgos.

El “**Emprendimiento responsable**” tiene como objetivo potenciar las competencias sociales y empoderar a los estudiantes en su rol de ciudadanos dispuestos a asumir responsabilidades por si mismos, hacia los demás y hacia el medio ambiente.

Cada reto pertenece a una de las 18 familias de retos, y cada familia de retos pertenece a uno de los tres ámbitos TRIO. Una familia de retos puede consistir en varios retos de diferentes niveles. Los códigos de letras que aparecen en el material didáctico indican los siguientes niveles educativos:

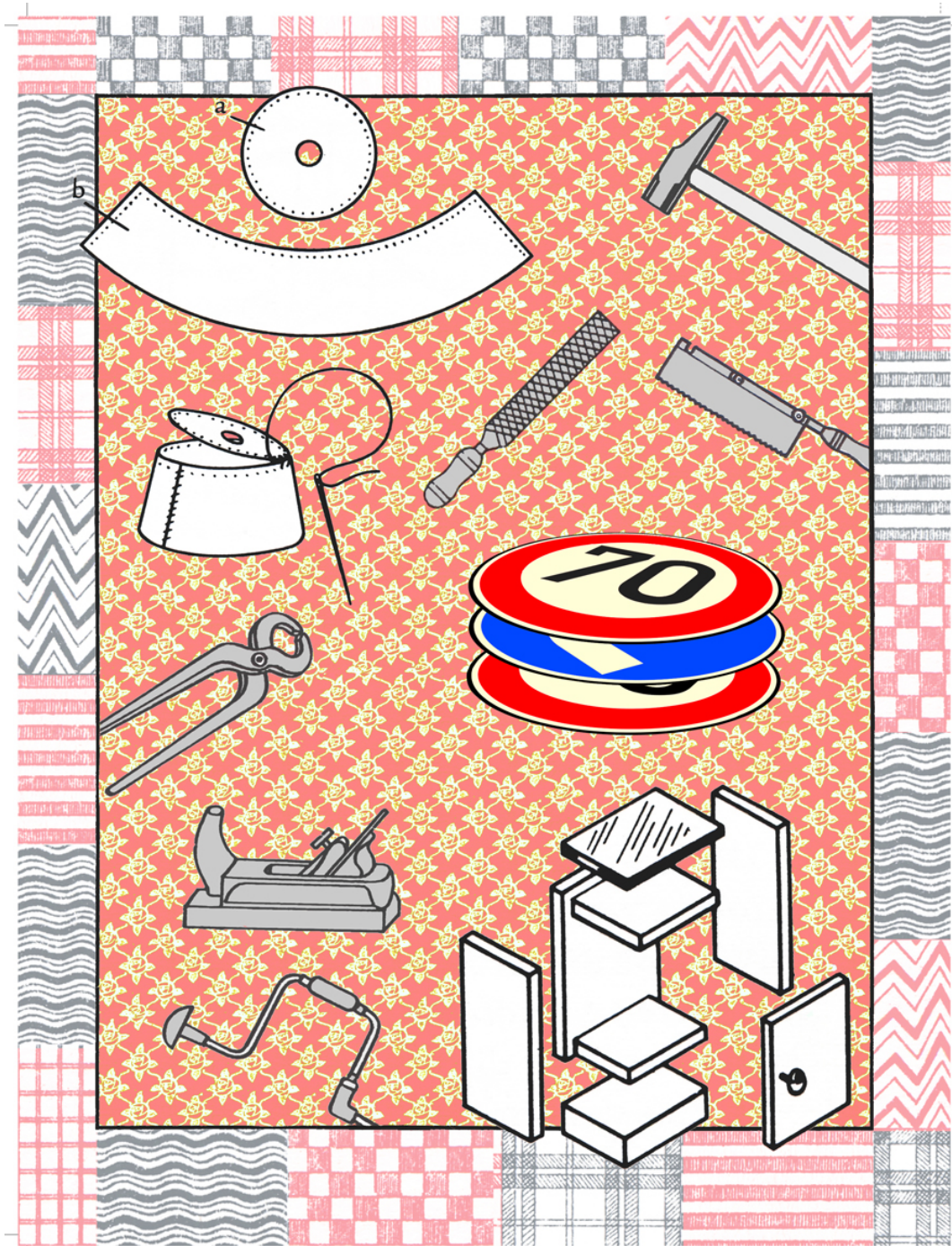
A1 y A2 – Primaria; B1 y B2 – ESO; C1 y C2 – Educación postobligatoria. Cada nivel se basa en el precedente.





# Hoja de Ejercicios 1

## *Gabarage upcycling design*





*“Ofrecemos una segunda oportunidad a las persona y a las cosas”.*

Gabriele Gottwald-Nathaniel

### El viaje de vuelta a la vida

Recuperarse de una adicción (drogas) es un viaje largo y difícil. Gabriele Gottwald-Nathaniel, directora de administración del Anton Proksch Institute (la mayor clínica de tratamiento de adicciones), y directora de la iniciativa socio-económica y socialmente integradora *gabarage upcycling design*, trata de ayudar a personas que se encuentran en este viaje, y ofrecerles expectativas de futuro.

*Gabarage upcycling design* se fundó en 2002. La iniciativa permite a personas adictas rehabilitadas trabajar con los mejores diseñadores en la creación de productos hechos exclusivamente con desechos y materiales residuales. La producción y distribución también la llevan a cabo el personal de *gabarage*.

En su iniciativa socio-económica, Gabriele Gottwald-Nathaniel y su equipo combinan diseño *upcycling* con la reinserción social de personas con problemas de adicción.

Las personas auxiliadas por *gabarage* desean comenzar una nueva vida autónoma, una vida no marcada por sus adicciones. En el transcurso de un año, aprenden varias materias relacionadas con la industria del diseño tales como carpintería, costura, administración y ventas. El objetivo es reinsertar a personas adictas rehabilitadas en el mercado de trabajo. En la actualidad *gabarage* tiene dos talleres y ha ayudado a muchas personas a reinsertarse en el mercado laboral. El 60% de las personas auxiliadas por *gabarage* encuentra trabajo y el 30% continúa con el empleo tres años después. Considerando la tremenda dificultad que comporta esta tarea, el equipo de *gabarage* puede sentirse orgulloso de estas cifras.

La iniciativa cubre gastos con los fondos provenientes del Anton Proksch Institute y del centro de coordinación de políticas de droga otras adicciones Sucht und Drogenkoordination Wien GmbH, así como de ingresos internos (que ojalá continúen aumentando en el futuro). Los costes del personal temporal son cubiertos proporcionalmente por Arbeitsmarktservice Wien, el servicio de empleo público de la ciudad de Viena.

***“Nuestro trabajo alarga el ciclo de vida de los productos y evita el desecho”.***

### ¡No lo tires, llévalo!

*Gabarage* da una segunda oportunidad a las cosas. Sus productos sostenibles son creados a partir de materiales que ya no son necesarios o que han sido tirados a la basura. El objetivo del supra-reciclaje es restaurar estos materiales o encontrarles un nuevo uso. La mayoría de los objetos recreados son de naturaleza artística u ofrecen una nueva interpretación de sus funciones.





*Gabarage* utiliza el supra-reciclaje para demostrar que los materiales de desecho no tienen necesariamente que acabar en los vertederos de basura o en las plantas incineradoras, y que reutilizar dichos materiales a menudo no comporta un mayor consumo de energía. Así pues, la iniciativa *Gabarage* engloba diseño, sostenibilidad y responsabilidad social.

Se crean bolsos a partir de lonas de camión, armarios viejos para archivar se convierten en armarios roperos o tumbonas, viejos cubos de basura sirven para hacer sillas y del material de desecho se construyen lámparas. Los objetos son únicos y se venden en ediciones muy limitadas. Lo que hace que sean especiales es su singularidad así como la historia de los materiales con los que han sido elaborados.

*Gabarage* crea tanto valor material como inmaterial. Además de su valor funcional, las piezas de diseño de *Gabarage* tienen un valor social añadido. Esta iniciativa desarrolla las habilidades creativas de los adictos rehabilitados, levanta su autoestima y les ayuda también a superar el estigma de la adicción.

Los interesados pueden hacer la compra u ojear los productos de diseño en el taller *Gabarage* de Schleifmühlgasse, en el distrito 4<sup>º</sup> de Viena.

Con *ideen.reich*, su marca premium, *gabarage* ha entrado en nuevos sectores tales como ropa, interiorismo, accesorios y joyería.

### Una empresa responsable

*Gabarage* atrae a particulares y también a empresas interesadas en medidas de responsabilidad social corporativa (RSC). En línea con las políticas empresariales sostenibles, *Gabarage* recoge productos de desecho de las empresas, los supra-recicla y crea piezas de diseño, lo que permite a las empresas reutilizar sus materiales viejos.

***"El trabajo y especialmente las ideas de gabarage encajan bien con nuestra cultura empresarial: son sostenibles, tienen en cuenta el medio ambiente y los factores culturales y se centran en las personas".***

Por ejemplo, Siemens y Academy of Fine Arts Vienna ya utilizan los servicios de *gabarage* para supra-reciclar bolsas hechas de lona industrial o telas viejas. Peter Baumgartner, Siemens

***"Cuando me encuentro con antiguos alumnos de Gabarage que me dicen que ya llevan trabajando varios años y que están agradecidos del tiempo que han pasado en Gabarage, me doy cuenta de que estoy haciendo lo correcto y de que no me gustaría tener ningún otro trabajo".***

Gabriele Gottwald-Nathaniel

Información adicional: [www.gabarage.at](http://www.gabarage.at)

## Perspectives Challenge B2

You<sup>th</sup> Start Entrepreneurial Challenges



### ➔ Tarea 1: Analiza el modelo de negocio sostenible

Cuando analices el modelo de negocio de *gabarage*, mira el vídeo “IFT\_Entrepreneurial Design”. Organiza pequeños grupos y describe el modelo de negocio sostenible en rotafolios, utilizando la estructura que se indica a continuación.



Propuesta de  
valor

Estructura de la cadena  
de valor



Modelo de rentabilidad

Sensibilidad ecológica y social



## Perspectives Challenge B2

You<sup>th</sup> Start Entrepreneurial Challenges



### Tarea 2: Formula objetivos

Formula objetivos sociales, medioambientales y económicos para *garabage*. Para cada área, define un objetivo general (principal objetivo) y objetivos secundarios detallados (objetivos parciales).

Objetivos sociales	Objetivos medioambientales	Objetivos económicos
Objetivo general (principal objetivo):	Objetivo general (principal objetivo):	Objetivo general (principal objetivo):
Objetivos secundarios:	Objetivos secundarios:	Objetivos secundarios.



## Perspectives Challenge B2

You<sup>th</sup> Start Entrepreneurial Challenges



### **Tarea 3: Realiza un análisis de campo (participantes – partes interesadas)**

- En un análisis de campo, define cuáles son las partes interesadas más relevantes para *gabarage*. Anótalas en hojas autoadhesivas y ordénalas jerárquicamente. Recuerda que hay partes interesadas que no están en el mercado (por ejemplo: gobierno, medioambiente, el público, etc.).
- En pequeños grupos formulad expectativas y objetivos individuales para cada una de las partes interesadas.
- Anotad estas expectativas y objetivos en la hoja de ejercicios.

Partes Interesadas	Objetivos



## Tarea 4: Evalúa las consecuencias de los acontecimientos

Nuestro mundo es un mundo de redes, lo que origina ciertos desafíos a los que nos hemos de enfrentar.

Analiza las consecuencias de los siguientes acontecimientos y cómo probablemente afectarán a *gabarage*. Indica si una consecuencia es positiva, neutral o negativa (😊, 😐, ☹️) para *gabarage* (pueden ser correctas varias respuestas). Justifica tus respuestas.

Acontecimiento	😊	😐	☹️	Efectos para <i>gabarage</i>
El gobierno reduce las subvenciones para las iniciativas de integración en el mercado laboral.				
Los salarios reales disminuyen debido a la situación económica general.				
Se introducen bonificaciones fiscales a las donaciones a instituciones, asociaciones e iniciativas socio-económicas benéficas.				
El desempleo en el sector productivo aumenta drásticamente.				
El supra-reciclaje se populariza y en el mercado aparecen gran número de proveedores.				
La concienciación del público en temas medioambientales aumenta.				
El euro sube un 15% respecto al dólar USA.				
Se anuncia un incremento del 2% del IVA.				



### **Tarea 5: Desarrolla un escenario para *gabarage***

Un escenario es un instrumento para explorar el futuro. Al desarrollar un escenario reflexionas sobre un futuro posible y tratas de identificar los posibles acontecimientos de forma que puedas planificar estratégicamente en el presente y concebir posibles soluciones.

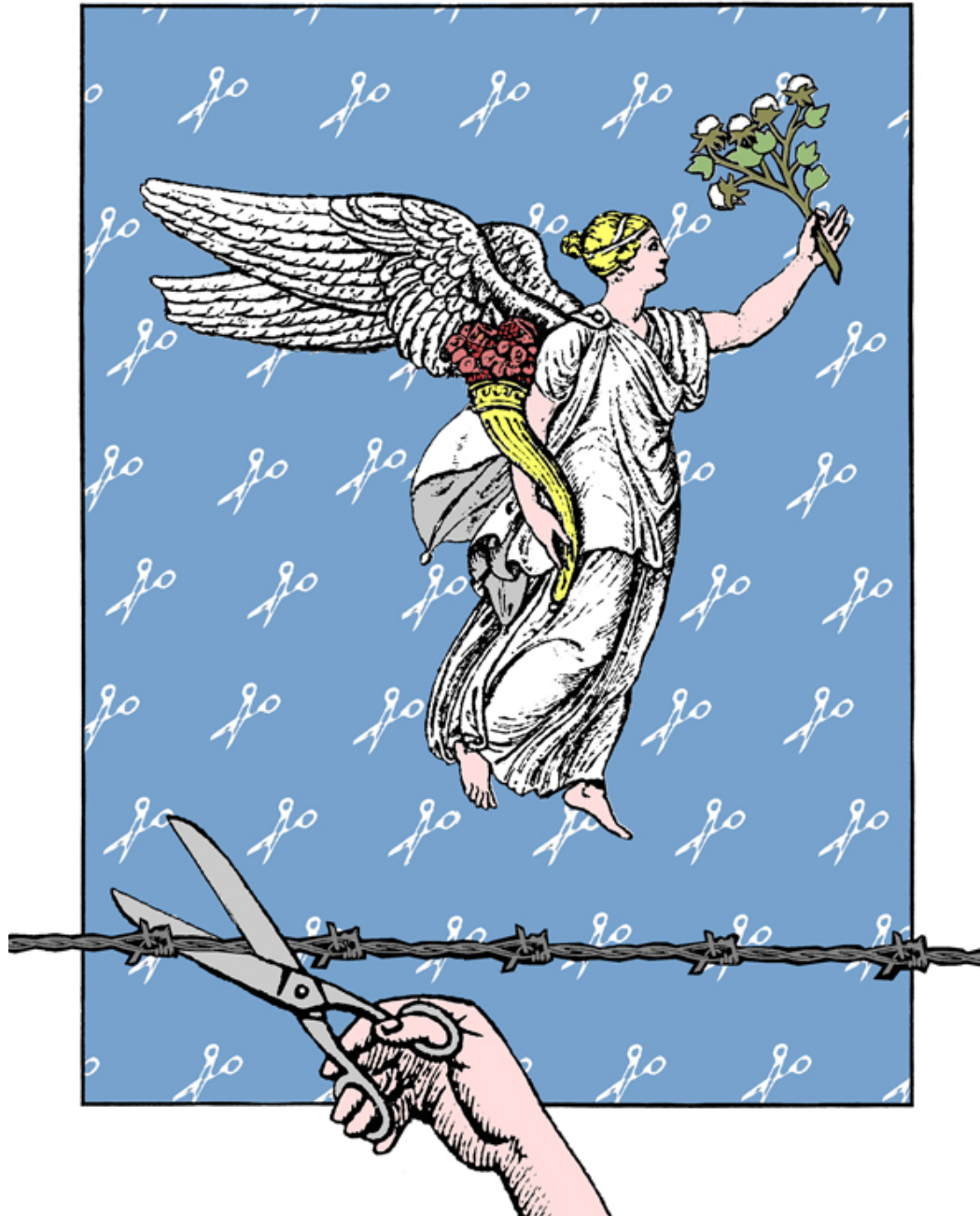
Cada escenario se basa en el presente. Los escenarios pueden ser optimistas, pesimistas o realistas. Puedes desarrollar un escenario para tu vida real (por ejemplo: mi vida dentro de 20 años).

- a) Actividad en pequeños grupos. La mitad de los grupos desarrolla un escenario optimista y los otros un escenario pesimista para *gabarage*.
- b) Presenta de forma breve tus escenarios individuales y en grupo proponed un escenario optimista y uno pesimista en un rotafolio.
- c) En base a estos escenarios extremos, debatid un escenario realista.



## Hoja de ejercicios 2

### La diosa de la fortuna





### Ropa limpia en todos los aspectos – *La diosa de la fortuna*

#### Punto de partida

Con el objetivo de minimizar costes, muchas empresas grandes – incluyendo marcas muy conocidas – han dejado de fabricar y han externalizado su producción a empresas situadas en los llamados países de salarios bajos. Las zonas de producción para exportar (donde los artículos se fabrican en condiciones fiscales ventajosas y con los menores costes laborales) se han creado en Indonesia, China, Vietnam, Tailandia, Bangladesh, México o Filipinas. Estos acuerdos tienen ventajas evidentes para la empresas que fabrican en estos países y se esperaba que también favoreciesen el desarrollo de las economías de los países de salarios bajos, permitiéndoles tener un punto de apoyo en el mercado global.

Los críticos, sin embargo, señalan la pérdida de empleos en los países de origen de estas empresas así como las condiciones de trabajo en las denominadas *plantas de explotación laboral*. Estas condiciones afectan principalmente a mujeres, que representan hasta el 80% o 90% de los más de 20 millones de empleos en la industria textil global. Sus derechos humanos y laborales son sistemáticamente vulnerados. Con objetivos de producción imposibles de cumplir en las horas normales de trabajo, muchos trabajadores hacen jornadas de 14 horas o superiores. No hay compensaciones por las horas extras. Muchos talleres parecen prisiones, con altos muros, alambres de púas, y personal de seguridad. Las precauciones básicas para la protección de los trabajadores se ignoran. Los salarios son extremadamente bajos y totalmente insuficientes para mantener una familia. Las “mejores” plantas de producción conceden el lujo de una semana de vacaciones al año. Se disuade la formación de sindicatos, a veces por medio de la intimidación.

Una de las muchas campañas dedicadas a superar estas injusticias y crear una concienciación pública sobre la cuestión es la Campaña Ropa Limpia, que se centra en la industria textil y de confección.

La estrategia de la campaña se resume claramente: cuando los consumidores se vuelven más críticos y conscientes de las consecuencias de sus elecciones de compra, pueden ejercer mayor presión a las marcas y empresas. El mensaje se propaga y la demanda de ropa fabricada en condiciones justas crece. Por este motivo, muchas empresas en la actualidad se están imponiendo de forma voluntaria códigos de conducta, comprometiéndose a mejorar las condiciones sociales y a proteger los estándares sociales mínimos. Además exigen a sus subcontratistas que hagan lo mismo. Mientras, la Campaña Ropa Limpia exige una supervisión independiente del cumplimiento de estos códigos, con la atención puesta en los intereses de los trabajadores.

#### ***La diosa de la fortuna es ecológicamente justa***

La marca de ropa *La diosa de la fortuna* (“Göttin des Glücks”, GDG) fue creada en Viena en 2005. Está totalmente comprometida con los principios previamente mencionados y crea ropa cómoda bajo el eslogan de “Gracias, estoy bien”. La marca fue creada por un colectivo internacional de cuatro diseñadores. “Humor, imaginación y variedad es lo que hace que nuestro equipo sea tan creativo”, dice la cofundadora Lisa Muhr, que todavía mantiene un puesto en la gestión de *La diosa de la fortuna*.



## Perspectives Challenge B2

### You<sup>th</sup> Start Entrepreneurial Challenges



La marca *La diosa de la fortuna* reúne comercio justo con el cultivo ecológicamente sostenible de algodón. Esta combinación de principios que los diseñadores llaman “ecológicamente justos” se implementa en una línea completa de moda (desde ropa interior a prendas exteriores para hombre y mujer)

“Una colección para sentirse cómodo que explote a las personas y dañe el medio ambiente es sencillamente imposible” expresa la diseñadora Lisa Muhr. Por este motivo, un año después de crear la marca, el equipo decidió abandonar a los productores tradicionales e implementar los principios ecológicos y justos en toda la cadena de producción.



### Del cultivo del algodón a la hilatura y la costura

Del campo de algodón a la prenda terminada, la marca *La diosa de la fortuna* garantiza una cadena de producción totalmente transparente. La producción empieza en el estado de Madhya Pradesh en la India central, donde pequeños agricultores cultivan la valiosa fibra natural de forma orgánica en sus campos de algodón. Sus métodos sostenibles protegen tanto la fertilidad del suelo como la salud de quienes lo trabajan. Los campos son pequeños y los agricultores emplean cultivos múltiples, lo que significa que cultivan algodón, alimentos básicos y otros productos agrícolas en el mismo campo. El trabajo se realiza a mano o con animales de tiro. Muchas explotaciones se han transformado en oasis fértiles con estos métodos de cultivo orgánico. Los agricultores están respaldados por Mahima Purespun, una empresa textil local que compra sus cosechas y les ofrece programas de aprendizaje. El precio mínimo que reciben por su algodón certificado COMERCIO JUSTO está garantizado y los agricultores reciben también un beneficio social adicional en forma de prima, que deciden conjuntamente cómo utilizar. “Que el precio esté garantizado significa que los agricultores pueden cubrir sus costes de producción incluso en el caso de que los precios de mercado sean bajos. Si los precios de mercado suben por encima del nivel mínimo garantizado, los agricultores reciben un precio mayor así como la prima de beneficio social. La calidad del cultivo orgánico lleva consigo precios más altos por lo que el esfuerzo adicional merece la pena. El algodón orgánico y certificado COMERCIO JUSTO es desmotado e hilado por Mahima Purespun. Así es como el algodón en bruto se convierte en hilatura”.



La hilatura se embarca a continuación hacia Isla Mauricio, más precisamente a RT Knits, una fábrica textil que fabrica y tiñe tejidos. RT Knits ha diseñado su nueva planta siguiendo principios ecológicos, utilizando por ejemplo energía eólica y solar. Adheridas al criterio de COMERCIO JUSTO, tanto Mahima Purespun como RT Knits se han comprometido a respetar unos estándares sociales mínimos. Estos estándares tienen su origen en convenciones clave promovidas por la Organización Mundial del Trabajo (OIT) e incluyen: rechazo de la explotación infantil, del trabajo forzado, horario normal de trabajo, libertad de asociación y organización, derechos de negociación colectiva, etc. La adhesión a estos estándares debe ser documentada por las empresas y se controla a través de la organización de certificación internacional FLO Certification.



## Perspectives Challenge B2

### You<sup>th</sup> Start Entrepreneurial Challenges



La empresa Craft Aid, un socio comercial directo de *La diosa de la fortuna* desde 2005 y colaborador de la organización de trabajo justo austríaca EZA Fair Trade, está encargada de la confección, costura, estampado y empaquetado. Todos estos pasos se realizan en Isla Mauricio. Craft Aid es una empresa socialmente responsable que cuenta con 240 empleados. Igual que EZA, es miembro de la Organización Mundial del Comercio Justo ([www.wfto.org](http://www.wfto.org)) e implementa los criterios de comercio justo en todos sus procesos y estructuras.

Craft Aid somete también la documentación de sus procesos productivos a FLO Certification. Pero la responsabilidad social de la empresa excede a la simple adhesión a los estándares sociales mínimos: la política corporativa de Craft Aid incluye ofrecer condiciones laborales justas y un entorno seguro de trabajo, salarios más altos para sus empleados –alrededor de un 40% por encima del salario mínimo legal–, participación en beneficios y otros muchos compromisos voluntarios sociales tales como la integración de personas con discapacidad (alrededor del 40% de su plantilla total).



Finalmente, las prendas se envían a Europa y se transportan a las instalaciones del socio colaborador EZA, cerca de Salzburgo. EZA Fair Trade es un colaborador permanente y socio de producto de *La diosa de la fortuna* (GDG). GDG diseña las líneas de moda y las pide a EZA, quien por su parte encarga a Craft Aid la fabricación de las prendas. Los productos se venden por toda Europa a través de dos grandes canales de distribución: GDG vende la ropa en sus propias tiendas y en boutiques de moda, mientras que EZA las vende en tiendas *Weltläden*.

Las tiendas *Weltläden* están especializadas en productos de comercio justo. Ofrecen la mayor variedad de productos de comercio justo del mercado e informan también a los clientes sobre el origen de los productos, y bajo qué condiciones han sido fabricados. Además, participan en campañas para conseguir mayor equidad en el comercio mundial. Los productos de GDG están disponibles en más de 80 tiendas *Weltläden* en toda Austria. Para llegar a más clientes también ha creado su propia tienda online.

Naturalmente, *La diosa de la fortuna* da enorme importancia a la equidad y a la confianza en las relaciones con sus más de 20 empleados, como cabe esperar de una empresa que vende moda ecológicamente justa. Son parte integral de la práctica diaria de la empresa la valoración por parte de los empleados, debates de feedback, una organización flexible de los horarios laborales (dentro de las horas fijas de apertura de las tiendas), la consideración de las necesidades y preferencias en los perfiles laborales (en constante cambio y evolución), la planificación anual en diálogo con los trabajadores afectados, un organigrama plano, el igual trato a hombres y mujeres y una atmósfera de respeto.

Para más información/vídeos: [www.goettindesgluecks.at](http://www.goettindesgluecks.at).

Fuentes: Lindner, Johannes/Fröhlich, Gerald: Sustainability meets Entrepreneurship, Viena 2009 (actualizado en 2015); *Goddess of Luck* página web; fotografías: © Patricia Weißkirchner, GDG, Birgit Pichler; ilustración: Helmut Pokornig

## Perspectives Challenge B2

You<sup>th</sup> Start Entrepreneurial Challenges



### Tarea 1: Formular los objetivos

Formula los objetivos sociales, ecológicos y económicos de *La diosa de la fortuna*. Para cada área define un objetivo general (principal objetivo) y al menos tres objetivos secundarios detallados (objetivos parciales).

Objetivos sociales	Objetivos medioambientales	Objetivos económicos
Objetivo general (principal objetivo):	Objetivo general (principal objetivo):	Objetivo general (principal objetivo):
Objetivos secundarios:	Objetivos secundarios:	Objetivos secundarios:

## Perspectives Challenge B2

You<sup>th</sup> Start Entrepreneurial Challenges



### Tarea 2: Realiza un análisis de campo (participantes – partes interesadas)

- En un análisis de campo, define cuáles son las partes interesadas más relevantes para *La diosa de la fortuna*, y ordénalas jerárquicamente. Prepara listas separadas para las áreas de “diseño y distribución” y “producción”.
- Plantea expectativas y objetivos para cada parte interesada y recógelos en tu hoja de ejercicios.

Partes interesadas	Objetivos



### Tarea 3: Evalúa las consecuencias de los acontecimientos

Nuestro mundo es un mundo de redes, lo que origina ciertos desafíos a los que nos hemos de enfrentar.

Analiza las consecuencias de los siguientes acontecimientos y cómo probablemente afectarán a *La diosa de la fortuna*. Indica si una consecuencia es positiva, neutral o negativa (😊, 😐, ☹️) para *La diosa de la fortuna* (pueden ser correctas varias respuestas). Justifica tus decisiones.

Acontecimiento	😊	😐	☹️	Efectos para <i>La diosa de la Fortuna</i>
Cada vez más marcas de ropa se comprometen voluntariamente a tener cadenas de producción transparentes.				
Una plaga nueva destruye las cosechas de algodón orgánico en la India.				
Europa introduce límites más bajos en la contaminación por pesticidas en los tejidos.				
Grandes empresas como H&M o GAP ofrecen más productos fabricados con algodón orgánico.				
El euro se deprecia un 10% contra el dólar USA.				
Se desarrollan nuevas fibras sintéticas que de forma gradual van sustituyendo al algodón.				

## Perspectives Challenge B2

You<sup>th</sup> Start Entrepreneurial Challenges



### **Tarea 4: Desarrolla un escenario para *La diosa de la fortuna***

- a) Presenta un escenario optimista y otro pesimista para *La diosa de la fortuna*.
- b) En base a estos escenarios extremos, debatid en grupo un escenario realista.



## a Hoja de Ejercicios 3

# Autoevaluación en grupo reducido

Valora como tu grupo ha completado las tareas 1-5 de la actividad sobre la *La diosa de la fortuna*. Debatid los resultados. ¿Qué cosas ha hecho bien el grupo? ¿Qué aspectos deberían mejorarse?

Nivel	Contenido y organización
0 - 2	<ul style="list-style-type: none"> <li>Hemos identificado <b>un</b> objetivo general pero no hemos aportado ningún ejemplo concreto de objetivos secundarios para <b>cada</b> aspecto social, medioambiental y económico.</li> <li>Hemos completado un análisis de campo identificando al menos <b>tres</b> partes interesadas y hemos identificado objetivos individuales y expectativas para cada <b>una</b> de ellas.</li> <li>Al analizar los acontecimientos nuestros resultados y escenarios nos parecían muy poco realistas.</li> </ul>
3 - 5	<ul style="list-style-type: none"> <li>Hemos identificado <b>un</b> objetivo general así como <b>al menos un</b> objetivo secundario para <b>cada</b> aspecto social, medioambiental y económico.</li> <li>Hemos completado un análisis de campo identificando al menos <b>cuatro</b> partes interesadas así como objetivos individuales y expectativas para <b>algunas</b> de ellas.</li> <li>Hemos analizado <b>en cierto modo</b> los acontecimientos y valorado como afectarían a <i>La diosa de la fortuna</i>.</li> <li>Hemos desarrollado escenarios realistas, optimistas y pesimistas <b>elementales</b> para <i>La diosa de la fortuna</i>.</li> </ul>
6 - 8	<ul style="list-style-type: none"> <li>Hemos identificado <b>un</b> objetivo general así como <b>al menos dos</b> objetivos secundarios para <b>cada</b> aspecto social, medioambiental y económico.</li> <li>Hemos completado un análisis de campo identificando al menos <b>cinco</b> partes afectadas así como objetivos individuales y expectativas para un <b>cierto número</b> de ellas.</li> <li>Hemos analizado los acontecimientos <b>bastante bien</b> y hemos valorado como afectarían a <i>La diosa de la fortuna</i>.</li> <li>Hemos desarrollado escenarios realistas, optimistas y pesimistas <b>detallados</b>.</li> </ul>
9 - 10	<ul style="list-style-type: none"> <li>Hemos identificado <b>un</b> objetivo general así como <b>al menos tres</b> objetivos secundarios para <b>cada</b> aspecto social, medioambiental y económico.</li> <li>Hemos completado un análisis de campo identificando al menos <b>seis</b> partes interesadas así como objetivos individuales y expectativas para <b>cada</b> una de ellas.</li> <li>Hemos analizado los acontecimientos <b>en profundidad</b> y valorado como afectarían a <i>La diosa de la fortuna</i>.</li> <li>Hemos desarrollado escenarios realistas, optimistas y pesimistas <b>completos</b>.</li> </ul>





## Hoja de Ejercicios 4

### Autoevaluación de final de unidad

**¡Marca con un círculo el número de emoticonos que te correspondan!**

Soy capaz de identificar mis fortalezas y debilidades y de perseguir mis objetivos de forma constante.	☺	☺☺	☺☺☺
Estoy dispuesto a asumir responsabilidades y a trabajar para superar obstáculos potenciales.	☺	☺☺	☺☺☺
Soy capaz de evaluar riesgos mediante el estudio de casos prácticos y soy capaz de tomar decisiones adecuadas.	☺	☺☺	☺☺☺
En una discusión con otras personas soy capaz de encontrar argumentos para defender mis ideas de una forma estructurada.	☺	☺☺	☺☺☺
Soy capaz de planificar objetivos.	☺	☺☺	☺☺☺
Soy capaz de trabajar en red con otras personas y de aportar ideas para el trabajo en equipo.	☺	☺☺	☺☺☺
Soy capaz de formular objetivos claros.	☺	☺☺	☺☺☺
Soy capaz de completar un análisis de campo identificando las partes interesadas y formulando sus expectativas y objetivos.	☺	☺☺	☺☺☺
Soy capaz de debatir sobre posibles soluciones a situaciones determinadas.	☺	☺☺	☺☺☺
Soy capaz de desarrollar un escenario.	☺	☺☺	☺☺☺



## ➔ Hoja de Ejercicios 5

# Autorreflexión final

1. Teniendo en cuenta que ***La diosa de la fortuna*** es un ejemplo de modelo de negocio exitoso, ¿qué has aprendido de su experiencia?
2. ¿Piensas que **todos** los negocios futuros deben concebirse de forma que persigan objetivos sociales, medioambientales y económicos? ¿Por qué, o por qué no? Pon algún ejemplo.
3. ¿Qué has aprendido de este reto?
4. ¿Hay algún aspecto de este reto que podrías aplicar a tu vida diaria? Enuméralos y explica cómo aplicarías estos principios.
5. Después de completar este reto, ¿hay algún aspecto que haya despertado tu curiosidad o que quisieras conocer mejor? Enuméralos y explica más detalladamente aquello que te gustaría conocer mejor.

## Perspectives Challenge B2

You<sup>th</sup> Start Entrepreneurial Challenges

