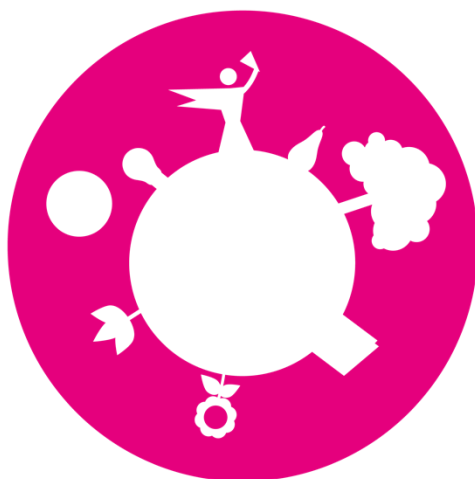


Perspectives Challenge B2

Мога да се възприема като част от обкръжаващата среда
Култура на предприемачеството



Интегрално мислене

Предприятията се изправят пред предизвикателства на много нива. Младежите разработват различни цели, установяват взаимовръзките и правят анализ на окръжаващата среда. Освен това те оценяват въздействието от събитията и разглеждат различни сценарии.







Материали за учителите

В материалите провеждането на предизвикателствата е описано детайлно, стъпка по стъпка, за да се даде възможност за директното им използване в класната стая. Материалите за учителите се прилагат заедно с материалите за учениците (=Работни листове).

Знакът „➡“ е използван за работна задача, която служи за задълбочаване на знанията и се прави по избор. Съответните работни листове се намират в документа „Допълнителни материали за учениците“. Всички документи са публикувани на интернет страницата www.youthstart.eu.

Програмата Youth Start Entrepreneurial Challenges

е базирана на TRIO-модела за предприемачество – www.youthstart.eu

Базисно обучение по предприемачество	Култура на предприемачеството	Гражданско обучение по предприемачество
 Idea Challenge  Hero Challenge	 Empathy Challenge  Storytelling Challenge  Buddy Challenge	 My Community Challenge
 My Personal Challenge  Lemonade Stand Challenge	 Perspectives Challenge  Trash Value Challenge  Open Door Challenge	 Volunteer Challenge
 Real Market Challenge  Start Your Project Challenge	 Extreme Challenge  Be A Yes Challenge  Expert Challenge	 Debate Challenge

TRIO-моделът е цялостна концепция, която обхваща три области:

„Базово обучение по предприемачество“ разглежда базисната квалификация, свързана с предприемаческо мислене и поведение, компетентността за разработване на собствени идеи и уменията да ги реализираш гъвкаво и иновативно.

„Култура на предприемачеството“ се свързва с насърчаването на култура на открито приемане на новостите, култура на емпатия, на екипност и креативност, на целенасоченост и собствена инициатива, но също така и осъзнаване и готовност за поемане на риск.

„Гражданско обучение по предприемачество“ цели укрепването на социалната компетентност на граждани, които да поемат отговорност за себе си, за другите и за околната среда.

Всяко от 18-те предизвикателства е замислено като „семејство“, което е включено в една от изброените по-горе три области на TRIO-модела, като отделните семейства-предизвикателства обхващат различни образователни нива. Обозначенията върху материалите за обучение показват нивото, за което са предназначени: **A1 – начална степен, A2 – прогимназиална степен, B1, B2 и C1 – различни нива на горната гимназиална степен. Всяко следващо ниво надгражда предходното.**



Методически указания

Тема	Интегрално мислене
Ниво	B2
Предизвикателство - семейство	<p>Perspectives Challenge – Всичко е въпрос на перспективи!</p> <p>Праволинейното мислене рядко помага на някого да напредне. Само който се съобразява с различните перспективи, може наистина да разбере взаимовръзките. Затова децата от началната степен проследяват следите на двайсет левовата банкнота. Децата от прогимназията разпознават с помощта на проблем (напр. “Защо вече няма риба в едно езеро?”) причините и техните последици. В гимназията учениците учат, че трябва добре да се познават връзките между отделните фактори за въздействие, за да може да се осъществи целенасочена намеса.</p>
Продължителност	4 учебни единици (вкл. за „+“ 5–6 единици)
Идеята зад това предизвикателство	<p>Изхождайки от конкретен казус („Ситуация-предизвикателство в едно предприятие“), учениците трябва:</p> <ul style="list-style-type: none"> • да формулират икономически, екологични и социални цели; • да идентифицират и опишат въздействащи фактори от обкръжаващата среда; • да анализират последиците от събития върху цялата система (положителни и отрицателни зависимости); • да разработят сценарий (оптимистичен, песимистичен, реалистичен). <p>По този начин се укрепват както интегралното мислене, така и самовъзприемането.</p>
Предприемачески компетентности съгласно Референтната рамка	<p>Мога да идентифицирам моите силни и слаби черти и следвам упорито целите си. При това мога да преодолее възможни трудности и да поема отговорност.</p> <p>Мога да оценя предприемачески рискове с помощта на казуси и да вземам решения.</p> <p>В дебата с другите мога да намеря структурирани аргументи за моята идея.</p> <p>Мога да планирам цели.</p> <p>Мога да се свържа с други и да обмисля идеи за сътрудничество.</p>



Езикови компетентности	<p>Мога ясно да формулирам цели.</p> <p>Мога да аргументирам разбираемо въздействие.</p> <p>Мога да презентирам резултати от групова работа.</p>
Лексика по темата (върху учебен плакат)	Стейкхолдер (заинтересовани страни), водещи цели, подцели, устойчивост, анализ на обкръжаващата среда, сценарий
Проверка на компетентностите	Трансфер върху друг пример (писмено в малка група)
Предварителни знания	<ul style="list-style-type: none"> Учениците могат да прилагат основните елементи на един „устойчив бизнес модел“. Учениците познават понятието „Stakeholder“ (заинтересовани страни). Учениците разбират основополагащи икономически взаимосвързки (напр. търсене и предлагане), кръговрата на икономическите дейности, основната роля на държавата и основните взаимодействия в икономиката.
Тяло & Дух	На следните линкове ще намерите кратки несложни упражнения за активиране и концентрация, а също и упражнения за по-добра съсредоточеност (вкл. кратки видеоклипове). В зависимост от ситуацията изберете едно или повече от предложените упражнения: www.youthstart.eu или на www.youthstartbg.weebly.com/
Подготовка	<ul style="list-style-type: none"> Свалят се и се копират материалите с примерите (Работен лист 1 до 5); „+“ проектор за показване на видеото; „+“ да се свали видеото „IFTE_Entrepreneurial Design“; флипчартове „+“ лепящи листчета Post-it анализа на бизнес-модела Работен лист 1 (AB 1) „Интегрално мислене: <i>gabara</i>ge“ Работен лист 2 (AB 2) „Интегрално мислене: <i>Богиня на щастие</i>то“ (проверка на компетентностите) Работен лист 3 до 5 („+“ самооценка в малки групи, самооценка в края на урока, „+“ обобщение на саморефлексията)
Изпълнение	
Работна стъпка 1	<p>Запознаване с конкретен пример от практиката (AB 1: <i>gabara</i>ge upcycling design)</p> <p>Учениците получават описание на предприятието (виж приложението) и се запознават с примера от практиката.</p> <p>Указание: Предложения за решение към работни листове 1 и 2 ще намерите на страници 6 и 7.</p>



„+“ Работна стъпка 2	<p>Анализиране на бизнес модела на <i>gabarage upcycling design</i> (AB 1: <i>gabarage upcycling design</i>/Работна задача 1)</p> <ul style="list-style-type: none"> а) Систематиката на „устойчивия бизнес модел“ се повтаря още веднъж в пленум. б) (напр. с помощта на видеофилма „IFTE_Entrepreneurial Design“) в) Учениците анализират в малки групи бизнес модела и го представят на флипчартове в систематиката на устойчивия бизнес модел“ (полза, архитектура на реализацията, модел на доходите, социална и екологична отговорност). г) В пленума се обсъжда накратко бизнес моделът и се дискутират евентуалните разлики в разбиранията.
Работна стъпка 3	<p>Формулиране на цели (AB 1: <i>gabarage upcycling design</i>/Работна задача 2)</p> <ul style="list-style-type: none"> а) Всеки път в пленума се формулира една водеща цел в областите икономика, екология и социална сфера. Всяка от тези водещи цели се закрепва на отделен флипчарт. б) Накрая учениците в малки групи формулират върху стикери Post-it подцели към главните цели и ги разпределят на съответния флипчарт. Целите се записват също и в работния лист.
Работна стъпка 4	<p>Анализ на обкръжаващата среда (AB 1: <i>gabarage upcycling design</i>/Работна задача 3)</p> <ul style="list-style-type: none"> а) В пленум върху лепящи листчета Пост-ит се събират стейкхолдерите и накрая се подреждат в йерархичен ред върху един флипчарт (например непазарни стейкхолдери: държава, природа, съответно околна среда, общественост). С това трябва да се покаже наличието на различни нива на системата (за наблюдаване, висшестоящи, подчинени). б) Образуват се малки групи и всяка група формулира очакванията и целите на една заинтересована страна. Ако се касае за много големи групи, заинтересованите страни може да бъдат раздадени по два пъти. в) Очакванията и целите се представят от отделните групи и се допълват за съответните заинтересовани страни.
Работна стъпка 5	<p>Оценка на последиците от събитията. (AB 1: <i>gabarage upcycling design</i>/Работна задача 4)</p> <p>С помощта на определени събития (напр. появата на нов конкурент на пазара, промяна на законови разпоредби) учениците трябва първоначално самостоятелно да преценят какви последици възникват за предприятието от казуса. Последиците трябва да бъдат категоризирани и накратко описани. По този начин учениците трябва да добият чувството какви събития по принцип настъпват и какви могат да бъдат свързаните с тях последици. Накрая последиците се сравняват в пленум.</p>



Работна стъпка 6	<p>Съставяне на сценарий</p> <p>(AB 1: <i>garbage upcycling design</i>/Работна задача 5)</p> <ul style="list-style-type: none"> а) С помощта на пример (напр. „Моят живот след 20 години“) учениците получават кратко обяснение за систематиката на един сценарий. б) Учениците създават в малки групи сценарий, свързан с конкретно предприятие от примера. При това половината групи изработват оптимистичен сценарий, а останалата половина - песимистичен. в) Сценариите се представят и на съответния флипчарт се събират точките за оптимистичните респ. за песимистичните сценарии. г) Изхождайки от двата крайни варианта, се дискутира един реалистичен сценарий.
Работна стъпка 7	<p>Затвърждаване с AB 2 „Интегрално мислене: „Богиня на щастието“</p> <p>Учениците получават описание на предприятие, формулират цели, правят анализ на обкръжаващата среда и оценяват последиците от различни събития. След това се изработва сценарий (оптимистичен, песимистичен, реалистичен). Обработката на задачите се извършва в малки групи. Накрая резултатите се представят и дискутират в пленум.</p> <p>Забележка: Видео към продукцията на „Богиня на щастието“ ще намерите на https://www.youtube.com/watch?v=Oef12cC9_Rs (търсено понятие: Göttin des Glücks Fairtrade Production). Видеото съдържа информация на английски език.</p>
➔ Работна стъпка 8	<p>Самооценка в малки групи (Работен лист 3)</p> <p>След като учениците презентират резултатите си пред класа, те оценяват по групи резултатите на своята малка група, използвайки за целта Работен лист 3.</p>
Работна стъпка 9	<p>Самооценка в края на урока (Работен лист 4)</p> <p>(Индивидуална задача:) Сега учениците се оценяват сами. Прочетете бавно на глас всяко от изброените умения. Дайте на учениците време да размислят и сами да се оценят, като оградят подходящия смайл.</p> <p>Възможно е да се наложи да обясните по-подробно отделните точки, като посочите примери (напр. „Мога да идентифицирам моите силни и слаби страни“ – дайте пример.) След това може да съберете въпросниците или да ги използвате като изходна точка за дискусия в клас.</p>
➔ Работна стъпка 10	<p>Обобщение на саморефлексията (Работен лист 5)</p>



	(Самостоятелно или по двойки:) Прочетете високо на глас всеки въпрос и дайте време на учениците да запишат отговорите си. Използвайте този работен лист за заключителна дискусия!
Контекст в рамките на програма - Предизвикателства	Това предизвикателство надгражда „My Personal Challenges“ нива A1, A2 и B1.
Подходящи интернет връзки	За проекта You th Start Entrepreneurial Challenges: www.youthstartproject.eu Допълнителни учебни материали (включително филми): www.youthstart.eu ; http://youthstartbg.weebly.com/
Източници	Фредерик Вестер (1999): Изкуството да мислиш интегрално: Идеи и инструменти за новия подход към комплексността“ Щутгарт Моник Дорш (2009): „Транспортно стопанство – 40 казуса с решения“, Мюнхен
Условия за ползване	Всички материали за учители и ученици, разработени в рамките на Youth Start Entrepreneurial Challenge, са под лиценза на Креатив комънс (Creative-Commons-Lizenz). Можете да размножавате и разпространявате материалите във всякакъв формат или среда, но само при коректно назоваване на имената. Няmate право да използвате материалите с комерсиална цел. Можете да обработвате материалите, но да ги разпространявате само под същия лиценз както оригинала. Точните подробности по лиценза ще намерите на интернет страницата: http://creativecommons.org/licenses/by-nc-sa/4.0/deed.de Екипът на Youth Start Team ще се радва, ако се свържете с нас: от една страна за свързване с националните партньори и техните предложения и от друга – за подпомагане реализацията на проекта. e-mail: siop_smartstarteurope@abv.bg ; office@ifte.at
Автори издатели	Гералд Фрьолих (автор), Йоханес Линднер (автор и издател), Чадуик Уйлямс (автор Проверка на компетентностите), Ева Ямбор (издател), Горанка Недева (издател)
Графично оформление	Валентин Майерхофер , Петер Щромбергер (пиктограми)
Превод	Зоя Каприева
Редактор	Горанка Недева



Предложения за решение към Работен лист 1 (*gabarage* upcycling design)

+> Предложение за решение към Работна задача 1 (AB 1)

<p>Полза</p> <ul style="list-style-type: none"> • Подкрепа за хора, които са (нарко-) зависими → предлагат се нови възможности. • Оползотворяват се отпадъци съотв. остатъчни материали → по-малко отпадъци. • Създава се стойност от привидно безполезни неща. • Сътрудниците се обучават. • Повишава се самочувствието на сътрудниците. 	<p>Архитектура на реализация</p> <ul style="list-style-type: none"> • Предприятия, които предоставят отпадъци съотв. остатъчни материали. • Дизайнери, с които има сътрудничество. • Производство в собствени цехове. • Продажби в собствените магазини. • Сътрудничество с фирми, купуващи продукти от <i>gabarage</i>.
<p>Модел на доходност</p> <ul style="list-style-type: none"> • Подкрепа от обществени институции. • Продажба на продукти. 	<p>Социална и екологична отговорност</p> <ul style="list-style-type: none"> • Подкрепа за хора, изпаднали в много тежка житейска ситуация. • Редуциране на боклука. • Повишаване на самочувствието на сътрудниците.



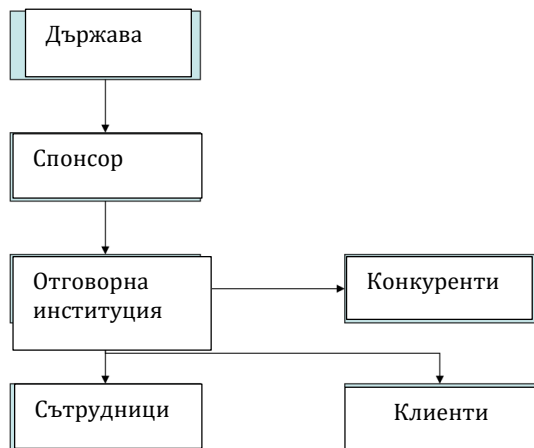
Предложение за решение към Работна задача 2 (AB 1)

Социални цели	Екологични цели	Икономически цели
<p>Водеща цел (Главна цел):</p> <p>Привличане и трайно посредничество в предоставянето на бивши зависими за работна ръка на нормалния пазар на труда.</p>	<p>Водеща цел (Главна цел):</p> <p>Преобразуване (ъпсайклинг) на непотребни материали.</p>	<p>Водеща цел (Главна цел):</p> <p>Набавяне на достатъчно средства за осигуряване дългосрочното съществуване на <i>gabarage</i>.</p>
<p>Подцели:</p> <ul style="list-style-type: none"> • Привикване към един структуриран нормален работен ден. • Квалификация в различни области. • Повишаване на социалната компетентност. • Повишаване на потенциала за самопомощ. • Обогаляване на професионалния опит. • Повишаване на оперативните умения. • Създаване на работоспособност. • Премахване пречките на посредничеството. • Активно преодоляване на продължителна изолация. 	<p>Подцели:</p> <ul style="list-style-type: none"> • Редуциране на отпадъка. • Удължаване жизнения цикъл на продуктите. • Изграждане на съзнание за грижливо боравене с ресурсите. • Повторно използване в предприятието на ненужни материали. 	<p>Подцели:</p> <ul style="list-style-type: none"> • Постигане на собствен приход. • Изграждане на ефективна организация за пласмент. • Възможност за създаване на допълнителни работни места, които могат да бъдат финансирани чрез собствени приходи. • Повишаване на известността на пазара.



Предложение за решение на Работна задача 3 (AB 1)

а)



б) + в)

Стейкхолдер	Цели
Отговорна институция (Институт „Антон Прокш“)	<ul style="list-style-type: none"> Обгрижване на бивши зависими. Квалифициране на бивши зависими. (Ре-)интеграция на бивши зависими на трудовия пазар.
Спонсор	<ul style="list-style-type: none"> Подпомагане отговарящата институция в грижата, квалификацията и (ре-)интеграция на бивши зависими на трудовия пазар.
Държава (обществени институции)	<ul style="list-style-type: none"> Финансова подкрепа за (ре-)интеграция на бивши зависими на трудовия пазар. Трайно облекчаване на бюджета на бюрата по труда, когато (ре-)интеграцията успее.
Сътрудници	<ul style="list-style-type: none"> Да бъдат „чист“. Квалификация в различни области. (Ре-)интеграция на първичния трудов пазар.
Клиенти	<ul style="list-style-type: none"> Индивидуален дизайн. Принос към намаляване на отпадъците. Подкрепа за едно социо-икономическо предприятие.
Конкуренти	<ul style="list-style-type: none"> Укрепване на собствената си позиция на пазара. Осигуряване съществуването на собственото предприятие.
Околна среда	<ul style="list-style-type: none"> Редуциране на отпадъците. Удължаване на жизнения цикъл на продукта .



Предложение за решение на Работна задача 4 (AB 1)

Събитие	😊	😐	☹️	Описание на последиците за <i>gabarage</i>
Държавата съкращава средствата за подпомагане на интеграцията на пазара на труда.			x	По-малко хора ще имат възможност да работят при <i>gabarage</i> и да бъдат подготвени за трудовия пазар.
Реалните заплати генерално намаляват поради напрегнатата икономическа ситуация.			x	Има по-малко пари за покупки. Това може да доведе до това, <i>gabarage</i> да продаде по-малко продукти и така да получи по-малки собствени приходи.
Даренията за обществено полезни институции, обединения и социо-икономически предприятия получават данъчни облекчения.	x			<i>gabarage</i> може да разчита на повече спонсори.
Безработицата се увеличава видимо предимно в производствения сектор.			x	За обучените от <i>gabarage</i> хора става по-трудно да си намерят нова работа.
Ъпсайклинг се превръща в истинска модна тенденция и на пазара гъмжи от доставчици.	x		x	Така, от една страна продуктите стават интересни за по-голяма група хора, а от друга - се засилва конкурентната борба между отделните доставчици.
Екологичното съзнание на населението нараства.	x			По този начин <i>gabarage</i> може да разчита на повече клиенти.
Обменният курс на еврото спрямо долара се покачва с 15 %.		x		Ако продуктите се продават предимно в Европа, то от това няма да има никакви последици.
ДДС се вдига с 2 %.		x	x	Лекото увеличение на цената вероятно няма да доведе до спад на продажбите, тъй като продуктите на <i>gabarage</i> не са особено ценово чувствителни. Все пак лек спад на продажбите е възможен.

Perspectives Challenge B2

Youth Start Entrepreneurial Challenges



Предложение за решение на Работна задача 5 (AB 1)

O= оптимистичен, П = песимистичен, В = вероятен (реалистичен)

Сегменти от обкръжаващата среда	Ключови фактори	Развитие – тенденции
Спонсор/и	финансова подкрепа	O) увеличава се П) намалява В) без промяна
	лобиране	O) става по-интензивно П) прекратено В) леко се увеличава
	идентифициране с проекта	O) увеличава се П) загубва се В) без промяна
Държава	бюджетни средства	O) увеличават се П) съкращават се В) без промяна
	идентифициране с проекта	O) увеличава се П) загубва се В) малко се повишава
Сътрудници	готовност за усвояване на квалификация	O) увеличава се П) намалява В) без промяна
	готовност отново да се кандидатства на трудовия пазар	O) увеличава се П) намалява В) без промяна
	готовност отново да се приеме („нормална“) работа на първичния трудов пазар	O) увеличава се П) намалява В) без промяна
	производство на продукти, добре приети на пазара	O) увеличава се П) намалява В) леко се увеличава
Клиенти	готовност да се заплати съответната цена за дизайнерски продукт	O) увеличава се П) намалява В) леко се увеличава
	готовност за покупка на продукти от ъпсайклинг	O) силно се увеличава П) намалява Р) леко се увеличава
Конкуренти	Конкурентите предлагат сравними продукти.	O) увеличава се П) намалява В) леко се увеличава
	Конкурентите предлагат продукти на по-ниски цени.	O) намалява П) силно се увеличава В) леко се увеличава
	Брой конкуренти	O) намалява П) силно се увеличава В) леко се увеличава



Предложение за решение на Работен лист 2 *Богиня на щастието (GDG)*

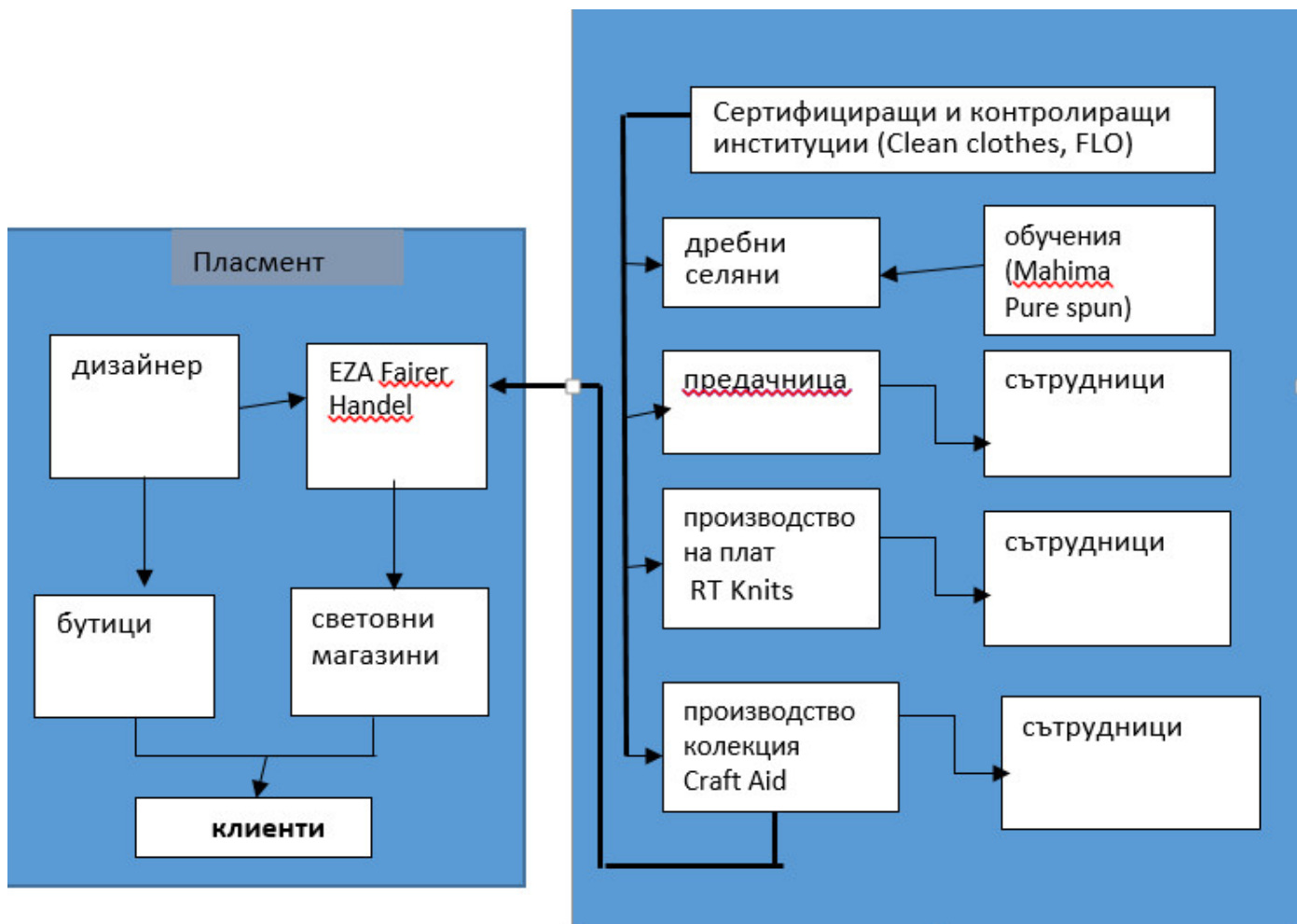
Предложение за решение на Работна задача 1 (AB 2)

Социални цели	Екологични цели	Икономически цели
<p>Водеща (Главна цел):</p> <p>Производство на модни стоки при справедливи условия.</p>	<p>Водеща (Главна цел):</p> <p>Изработване на екологично безупречни модни стоки.</p>	<p>Водеща (Главна цел):</p> <p>Изграждане на предприятие, което дългосрочно ще се задържи на пазар с екологично справедливи модни стоки.</p>
<p>Подцели:</p> <ul style="list-style-type: none"> Спазване на минимални социални стандарти при производство. Прозрачност в производствените условия. Уважително отношение към всички стейкхолдери. 	<p>Подцели:</p> <ul style="list-style-type: none"> Намаляване замърсяването на околната среда при отглеждането на памук. Намаляване замърсяването с химикали при обработката на памук. Прозрачност при отглеждането и обработването на памук. 	<p>Подцели:</p> <ul style="list-style-type: none"> Постигане на доходи, позволяващи покриването на всички разходи (вкл. възнаграждението на предприемача). Изграждане на ефективна организация на пласмента. Създаване на работни места. Изграждане на стабилна марка. Преобладаваща независимост от чуждестранни инвеститори. Възможност за участие на сътрудниците в определянето им.



Предложение за решение на Работна задача 2 (AB 2)

а)



б)

Стейкхолдер	Цели
Богиня на щастие-дизайнер	<ul style="list-style-type: none"> Свързване на справедливата търговия с екологичното отглеждане на памук. Изграждане на прозрачна производствена верига от отглеждането на суровината до пласмента. Създаване на „екологично справедливи“ („ökofair“) продукти, представляващи интерес за широки клиентски кръгове. Повлияване на съзнанието на клиентите, подобряване ценностите на обществото, промяна на консуматорското поведение.
EZA Fairer Handel	<ul style="list-style-type: none"> Гарантиране на справедлива търговия.



	<ul style="list-style-type: none"> • Прозрачност на търговските и производствените условия. • По-високи доходи за производителите. • Достойни условия за труд. • Установяване на директни търговски партньорства @, за да може по възможност да се изключи междинната търговия. • Съвместно с единомишленици извършване на информационна дейност, дейности за изграждане на съзнанието и работа с обществеността.
„Магазини със стоки от цял свят“, (Weltläden), Concept Stores, „Магазини с концепция), модни бутици	<ul style="list-style-type: none"> • Продажба на справедливо търгувани продукти. • Принос към справедливата търговия. • Повишаване чувствителността на консуматорите.
Купувачи	<ul style="list-style-type: none"> • Пазаруване с чиста съвест. • Купуване на добро качество, на стоки с доказан произход и на справедливи цени. • „Здравословна“ мода за тялото, без вредни вещества. • Очакване купувачът да получи дреха, произведена без експлоатация на хора и природа. • Участие в кампании за подобряване на производствените условия в текстилната индустрия.
Сертифициращи и контролиращи институции (Clean Clothes, FLO)	<ul style="list-style-type: none"> • Отстраняване на неуредиците в текстилната и шивашката индустрия. • Подобряване условията на работа и живот на работниците в тези браншове. • Доброволно поемане на задължения от предприятията. • Натиск върху предприятията да се подложат на независим контрол. • Изграждане на съзнание в консуматорите.
Производители (предачница, производство на платове, производство на колекция)	<p>Създаване на справедливи условия на труд, това означава между другото:</p> <ul style="list-style-type: none"> • Подходящо заплащане; • Отсъствие на експлоататорски условия на труд; • Неупотреба на опасни химикали; • Без детски труд; • Разрешаване на профсъюзна организация.
Предприятия, провеждащи обучение на дребните селяни	<ul style="list-style-type: none"> • Подкрепа и консултации за дребните селяни в западноиндийския щат Гуярат. • Форсиране на биологичното отглеждане. • Заплащане на по-добри цени, надхвърлящи пазарните.
Производители на памук, дребни селяни	<ul style="list-style-type: none"> • Дългосрочно подобряване на условията на труд и живот. • Укрепване на общността, промени в обществената и здравната област. • Съхраняване на плодородието на почвата чрез смесени култури.



Предложение за решение на Работна задача 3 (AB 2)

Събитие	😊	😐	😞	Описание на последиците за Богинята на щастие
Все повече модни марки за текстилни изделия залагат доброволно на прозрачност в производствената верига.	x		x	Екологично справедливата мода добива по-голяма известност и продажбите се увеличават. Поради засилената конкуренция продажбите намаляват.
Появява се нов вредител, който унищожава реколтата на био-памук в Индия.			x	Слабата реколта води до по-високи цени и оскъпява продуктите на Богиня на щастие.
В Европа са намалени разрешените гранични стойности за замърсяване на текстила с пестициди.	x			Богиня на щастие вече изпълнява тези критерии и вероятно ще може да продава повече.
Големи концерни като H&M или GAP все повече се ориентират към продукти от био-памук.			x	Засилената конкуренция води да намаляване на пазарния дял.
Обменният курс на еврото към щатския долар пада с 10 %.		x	x	Без последица, ако се калкулира в евро; лошо, ако се калкулира в щ. долари, тъй като стоката се оскъпява.
Разработват се нови изкуствени влакна, които постепенно изместват памука.		x		В краткосрочен период не се очакват последици – в средносрочен съотв. дългосрочен план трябва да се помисли за преминаване към други влакна.

Perspectives Challenge B2

Youth Start Entrepreneurial Challenges



Предложение за решение на Работна задача 4 (AB 2)

O= оптимистичен, П = песимистичен, В = вероятен (реалистичен)

Сегменти от обкръжаващата среда	Ключови фактори	Развитие – тенденции
EZA Fairer Handel	Коопериране с <i>Богиня на щастieto</i>	O) увеличава се П) намалява В) без промяна
Бутици, Магазини със стоки от цял свят	Брой на аутлетите	O) увеличава се П) намалява В) без промяна
Клиенти	Готовност да заплати съответната цена за дизайнерски продукт	O) увеличава се П) намалява В) без промяна
	Готовност да заплати съответната цена за екологично справедливо произведена мода	O) увеличава се П) намалява В) без промяна
	Броят на клиентите	O) увеличава се П) намалява В) без промяна
Дребни селяни	Броят дребни селяни, произвеждащи биологично	O) увеличава се П) намалява В) леко нараства
Производители	Готовност да предложат справедливи условия на труд	O) увеличава се П) намалява В) леко се увеличава
	Готовност да се подложат на независим контрол	O) увеличава се П) намалява В) без промяна
	Готовност да разрешат на наемните работници да могат да се организират синдикално	O) увеличава се П) без промяна В) леко се увеличава
Сертифициращи и контролиращи институции	Броят на средства на разположение	O) увеличава се П) намалява В) без промяна
	Готовност на предприятията да си сътрудничат с институциите	O) увеличава се П) намалява В) без промяна
Сътрудници	Възнаграждението за труда по цялата верига на производство	O) увеличава се П) намалява В) леко се увеличава
	Условия на труд	O) подобряват се П) влошават се В) леко се подобряват
	Удовлетвореност на сътрудниците на <i>Богиня на щастieto</i>	O) увеличава се П) намалява В) без промяна